



El ambiente
es de todos

Minambiente

BOLETÍN HIDROMETEOROLÓGICO DE LA MOJANA

San Marcos, Sucre 02 de diciembre de 2020

Hora de la actualización: 12:00 HLC

BOLETÍN No: 219

CONTENIDO

1. CONDICIONES METEOROLÓGICAS

1.1 CONDICIONES METEOROLÓGICAS PRECEDENTES

1.2 CONDICIONES METEOROLÓGICAS ACTUALES

1.3 PRONÓSTICO METEOROLÓGICO DIARIO

2. CONDICIONES HIDROLÓGICAS

2.1 CONDICIONES HIDROLÓGICAS ANTECEDENTES

2.2 CONDICIONES HIDROLÓGICAS ACTUALES

2.2.1 SUBZONA HIDROGRÁFICA DEL RÍO SAN JORGE - CUENCA ALTA

2.2.2 SUBZONA HIDROGRÁFICA DEL RÍO SAN JORGE - CUENCA BAJA

2.2.3 SUBZONA HIDROGRÁFICA DEL RÍO NECHÍ - CUENCA BAJA

2.2.4 DIRECTOS AL BAJO CAUCA - CIÉNAGA LA RAYA ENTRE EL RÍO NECHÍ Y EL BRAZO DE LOBA

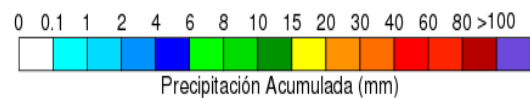
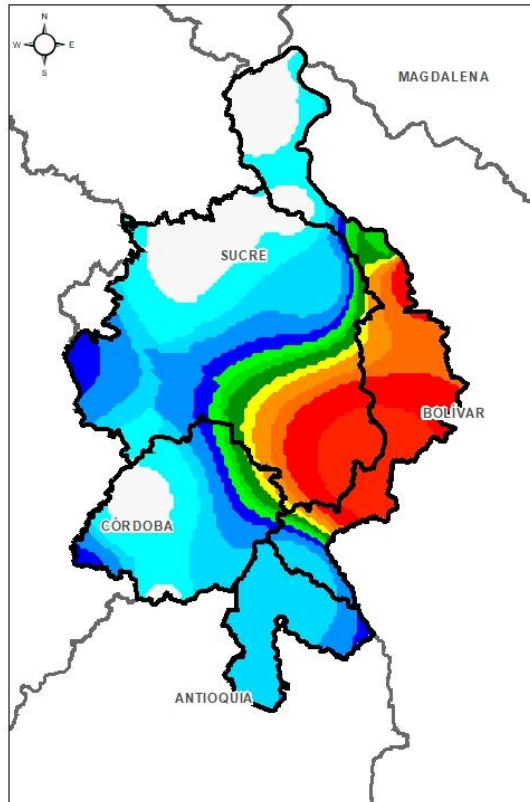
2.2.5 DIRECTOS AL CAUCA ENTRE PTO. VALDIVIA Y RÍO NECHÍ

2.2.6 DIRECTOS AL BAJO MAGDALENA ENTRE EL BANCO Y EL PLATO

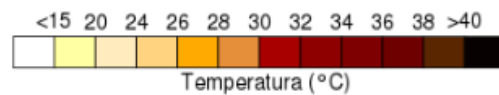
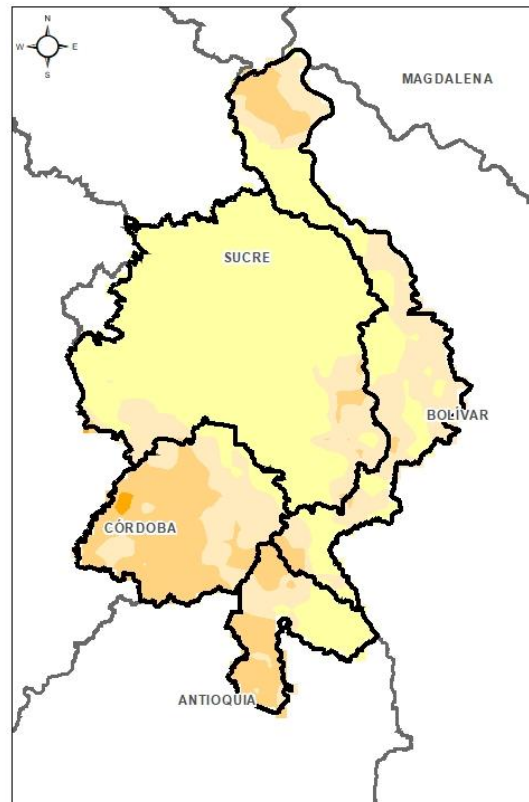
El Centro Regional de Pronóstico y Alertas Tempranas de la Mojana - CRPA La Mojana, busca fortalecer el sistema de alertas tempranas a través de un continuo monitoreo de las condiciones hidrometeorológicas, la generación de pronósticos meteorológicos y la difusión de alertas para la comunidad y los diferentes sectores productivos de la región.

Esta iniciativa hace parte de los proyectos "Reducción del riesgo y la vulnerabilidad frente al cambio climático en la región de La Depresión Momposina", financiado por el *Adaptation Fund* y "*Mojana, clima y vida*", financiado por el Fondo Verde del Clima, implementados por el Ministerio de Ambiente, el Fondo de Adaptación y el PNUD, en alianza con CORPOMOJANA e IDEAM.

1.1 CONDICIONES METEOROLÓGICAS ANTECEDENTES

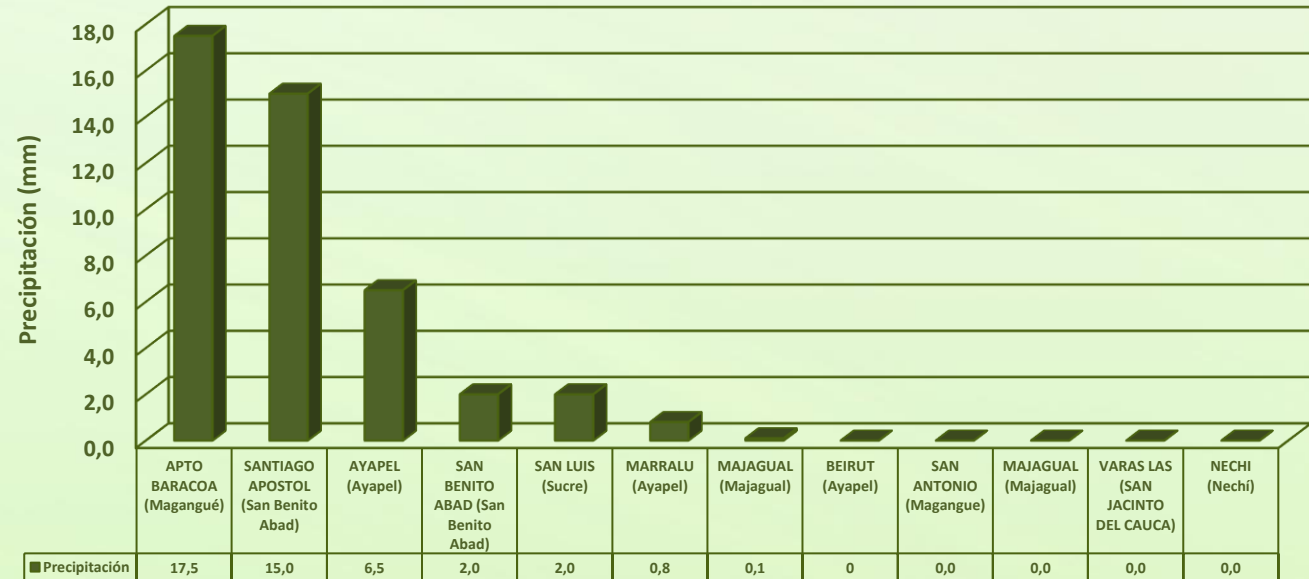


Precipitación acumulada
01/12/2020 (07:00) – 02/12/2020 (07:00).
Fuente: IDEAM



Temperatura superficial máxima por
estimación Satelital 01/12/2020
Fuente: IDEAM

Lluvia Registrada el 01 de diciembre de 2020



RESUMEN DE CONDICIONES DEL DÍA 30 DE NOVIEMBRE

Precipitación: El día de ayer predominaron condiciones nubosas la mayor parte del día a excepción de lluvias aisladas durante la mañana al norte de la región sobre el municipio de Magangué, durante la noche se registraron lluvias de variada intensidad acompañadas de descargas eléctricas en sectores de los municipios de Caimito, San Marcos, Ayapel, Nechí y San Jacinto del Cauca. La estación con mayor registro de precipitación fue de 17,5 mm en Aeropuerto Baracoa en el municipio de Magangué.

Temperatura: Se registró una temperatura máxima de 31,9°C el día 01 de diciembre a las 14:00 horas en el municipio de San Benito Abad y una mínima de 23,2°C en la madrugada del 02 de diciembre, en el municipio de Ayapel.

1.2 CONDICIONES METEOROLÓGICAS ACTUALES

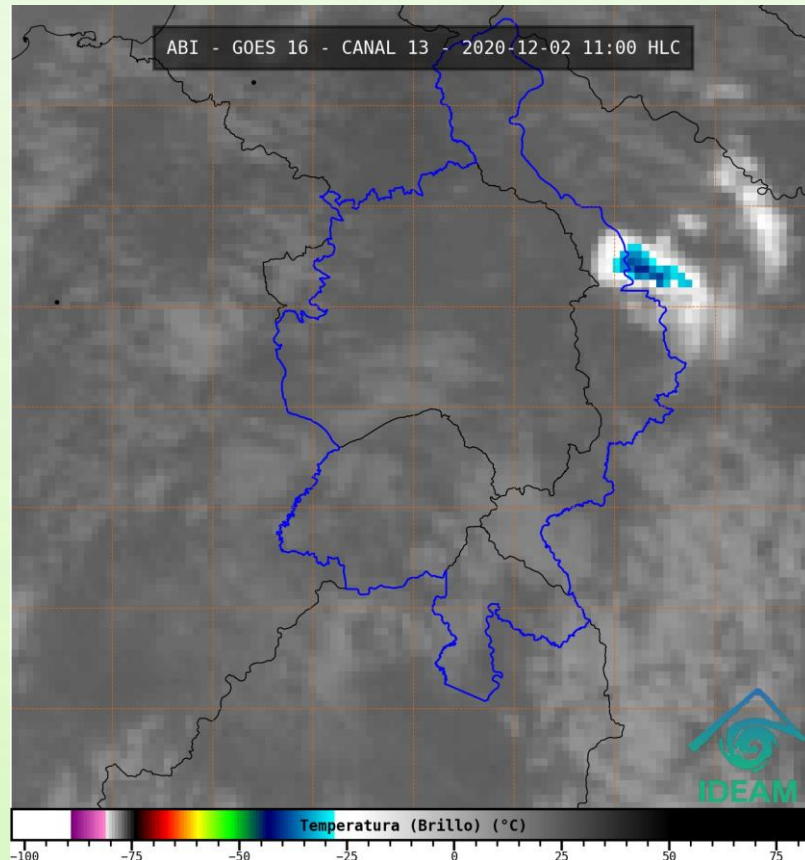


Imagen de satélite IR 11:00 HLC
Fuente: IDEAM

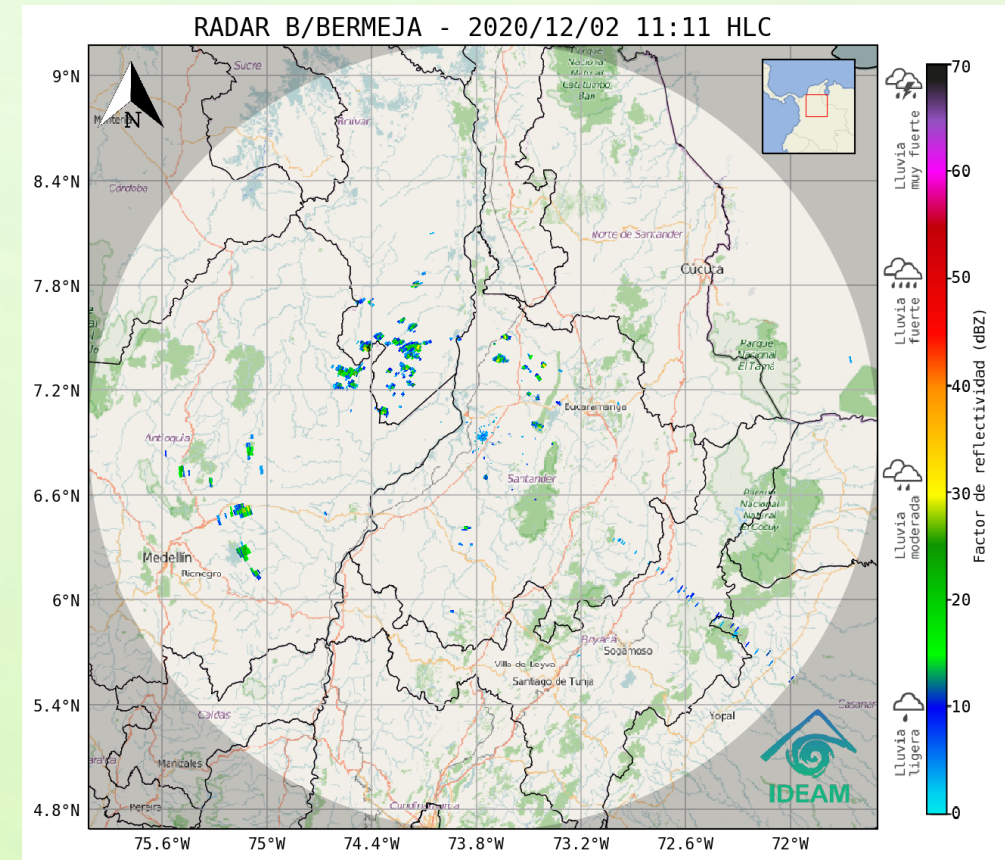
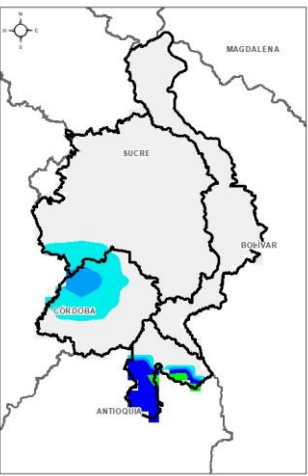


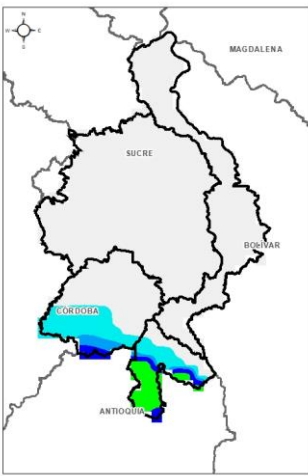
Imagen de radar 11:11 HLC
Fuente: IDEAM

Recientemente, domina sobre la región condición de cielo parcialmente nublado sin lluvias

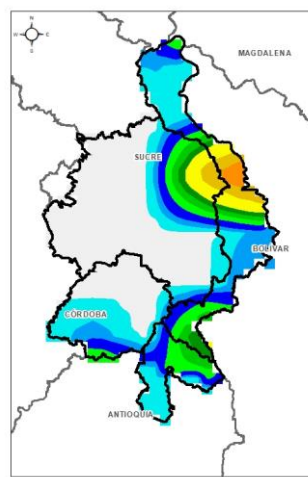
1.3 PRONÓSTICO METEOROLÓGICO



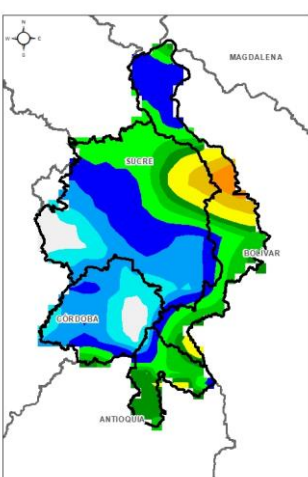
TARDE DEL 02 DE DICIEMBRE



NOCHE DEL 02 DE DICIEMBRE



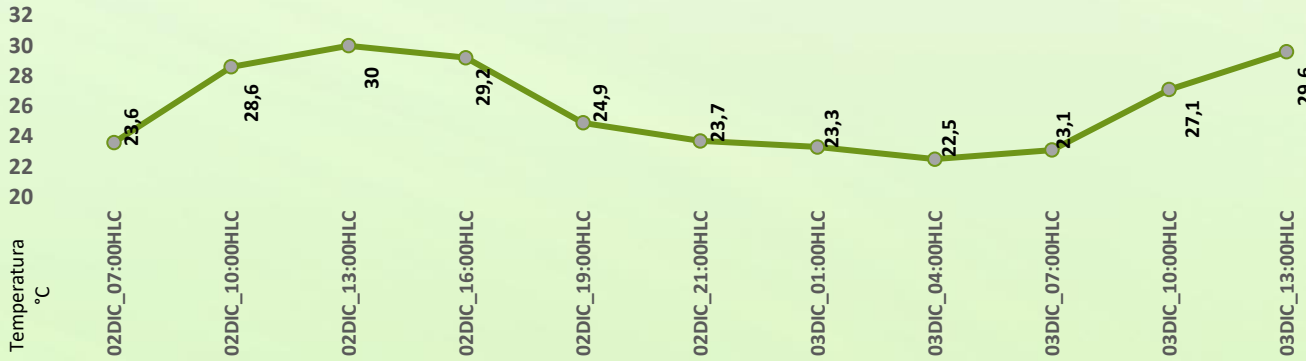
MADRUGADA DEL 03 DE DICIEMBRE



ACUMULADO DEL 03 AL 04 DE DICIEMBRE



Día	Jornada	Temperatura Máxima	Nubosidad	Tipo de Precipitación	Probabilidad de lluvia(%)
MIÉRCOLES 02 DE DICIEMBRE	Tarde	33°C	Parcialmente Nublado	Sin llluvias	30%
	Noche	22°C	Nublado	Lluvias aisladas	85%



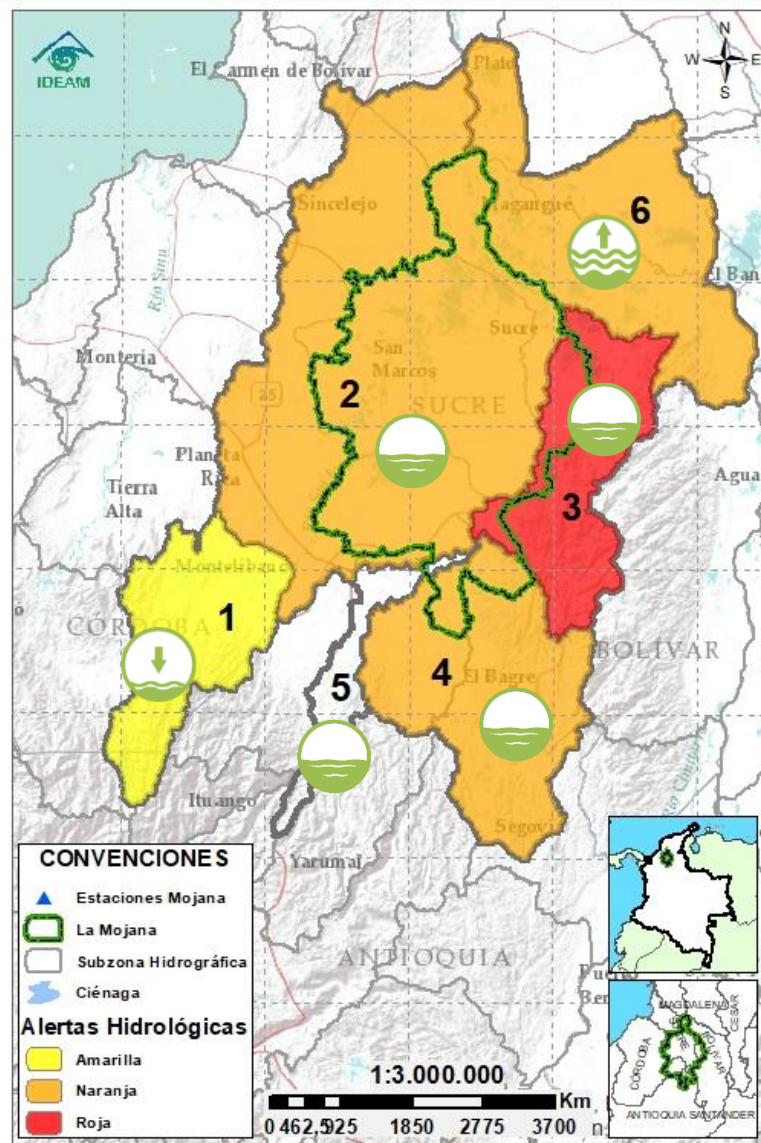
Pronóstico de temperaturas medias para los próximos 03 días; Fuente IDEAM

PRONÓSTICO PARA EL MIÉRCOLES 02 DE DICIEMBRE

Precipitación: les informamos que durante el día tendremos buen tiempo sobre toda la región en la jornada diurna, y en horas de la noche y madrugada se prevén lluvias aisladas en los municipios de Ayapel, Nechí, San Jacinto del Cauca, Guaranda, Majagual y Achí.

Temperatura: Las temperaturas máximas oscilarán entre los 30°C y 31°C y las mínimas entre los 23°C y 25°C. Las sensaciones térmicas máximas estimadas oscilarán entre los 33°C y 35°C.

2.1 CONDICIONES HIDROLÓGICAS ANTECEDENTES



Condiciones hidrológicas antecedentes para el 01/12/2020

CONVENCIONES DE TERMINOS HIDROLÓGICOS

	Lluvias	Lluvias antecedentes intensas o continuas y/o pronóstico de las mismas, las cuales pueden generar crecientes súbitas en los ríos principales y sus afluentes.
	Descenso	Condición de disminución de niveles.
	Ascenso	Condición de aumento de niveles.
	Creciente súbita	Fenómeno natural que se presenta en los ríos de montaña como consecuencia de la ocurrencia de lluvias intensas o torrenciales en zonas de alta pendiente del cauce principal y sus afluentes.
	Tránsito de crecientes	Es el desplazamiento de una onda de crecida de aguas arriba hacia aguas abajo de la corriente.
	Creciente por desembalse	Proceso de tránsito del flujo de agua por descarga controlada desde un embalse.
	Inundación	Aumento en los niveles y/o caudales de los cuerpos de agua que superan la capacidad máxima de transporte o modificación de la sección transversal que la reduce, ocasionando el desbordamiento e inundación de sus zonas aledañas.
	Niveles estables	No se presentan fluctuaciones considerables de nivel del cuerpo de agua.



Alerta ROJA

PARA TOMAR ACCIÓN Advierte a los sistemas de prevención y atención de desastres sobre la amenaza que puede ocasionar un fenómeno con efectos adversos sobre la población, el cual requiere la atención inmediata por parte de la población y de los cuerpos de atención y socorro. Se emite una alerta sólo cuando la identificación de un evento extraordinario indique la probabilidad de amenaza inminente y cuando la gravedad del fenómeno implique la movilización de personas y equipos, interrumpiendo el normal desarrollo de sus actividades cotidianas.



Alerta NARANJA

PARA PREPARARSE Indica la presencia de un fenómeno. No implica amenaza inmediata y como tanto es catalogado como un mensaje para informarse y prepararse. El aviso implica vigilancia continua ya que las condiciones son propicias para el desarrollo de un fenómeno, sin que se requiera permanecer alerta.



Alerta AMARILLA

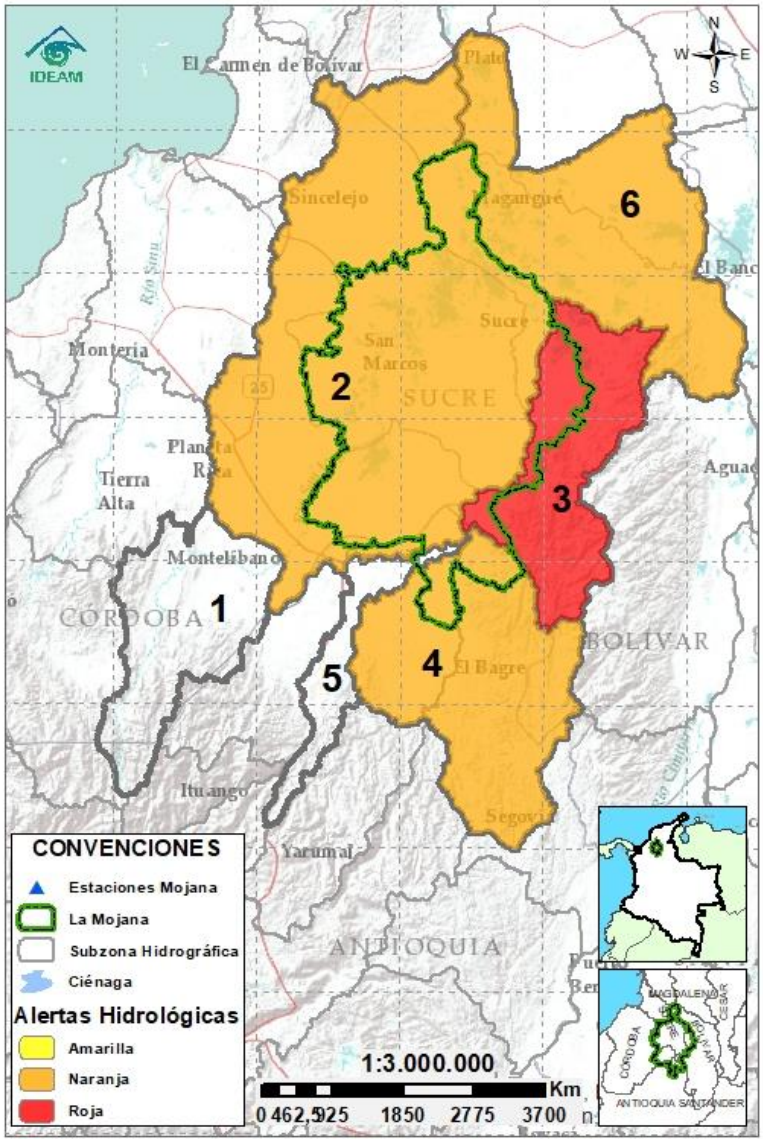
PARA INFORMARSE Es un mensaje oficial por el cual se difunde información. Por lo regular se refiere a eventos observados, registrados o pronosticados y puede contener algunos elementos de pronóstico a manera de orientación. Por sus características pretéritas y futuras difiere del aviso y de la alerta, y por lo general no está encaminado a alertar sino a informar.

SIN ALERTA La información que se suministra se encuentra fuera de los umbrales de alerta.

2.2 CONDICIONES HIDROLÓGICAS ACTUALES



Descripción condiciones hidrológicas: Alerta roja en el Bajo Cauca, en jurisdicción de los municipios de Nechí, San Jacinto del Cauca, Montecristo, Guaranda, Achí y Pinillos, donde se tienen altos niveles en condición estable; sin embargo, se prevén incrementos durante horas de la noche y madrugada. Por otra parte, se tiene en alerta naranja el Bajo Magdalena, donde se observan niveles en ascenso en el río Nechí; de igual forma se mantiene en alerta naranja el Bajo Magdalena donde se registraron afectaciones en la zona rural en el tramo correspondiente al recorrido del Brazo de Loba; se recomienda especial atención en el municipio de El Banco donde los niveles sobrepasan el umbral de alerta roja.



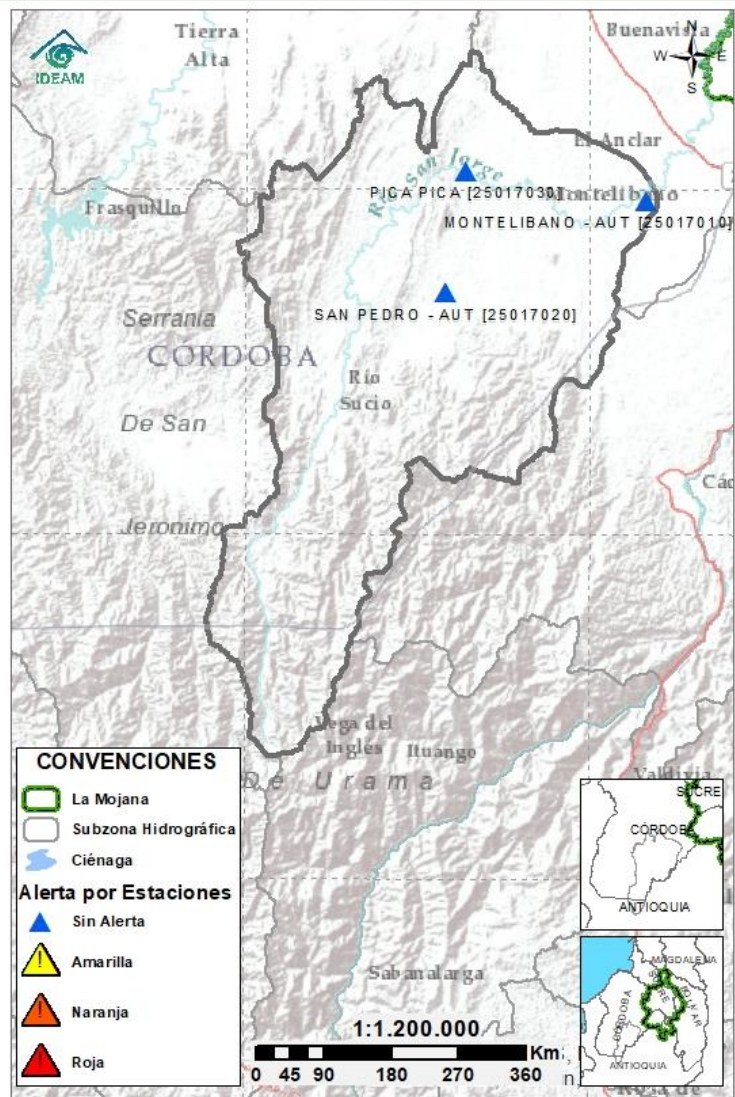
Alerta	Zona Hidrográfica	Subzona o Cuenca Hidrográfica	Condición predominante	Descripción de la alerta hidrológica
Sin alertas	1 Bajo Magdalena-Cauca - San Jorge	Alto San Jorge	Niveles en descenso	Persiste descenso de los niveles en el río Uré (municipio de San José de Uré), aportante al río San Jorge. Se prevé un comportamiento similar en el río San Jorge a la altura del municipio de Montelíbano,. No se descartan incrementos en horas de la noche y madrugada
	2 Bajo Magdalena-Cauca - San Jorge	Bajo San Jorge	Niveles estables	Niveles estables en el río San Jorge a la altura de los municipios de La Apartada, Ayapel , San Marcos, San Benito Abad y Magangué. Se mantienen alertas puntuales: alerta roja a la altura de las estaciones Jegua (San Benito Abad) y San Antonio (Magangué), dados los altos niveles registrados y alerta naranja en la ciénaga de San Marcos (casco urbano).
	3 Bajo Magdalena-Cauca - San Jorge	Directos al Bajo Cauca-ciénaga La Raya entre el río Nechí y Brazo de Loba	Niveles estables	Niveles altos, en condición estable, en el río Cauca en el tramo comprendido entre los municipios de Nechí, San Jacinto del Cauca, Montecristo, Guaranda, Achí y Pinillos. Se prevén nuevos incrementos durante horas de la noche y madrugada.
	4 Nechí	Bajo Nechí y Directos al Bajo Nechí	Niveles en ascenso	Niveles en ascenso, en el río Nechí y sus aportantes, río Cacerí y quebrada Vijagual. Se esperan incrementos en horas de la noche y madrugada.
Sin alerta	5 Cauca	Directos al Cauca entre Pto. Valdivia y río Nechí	Niveles en descenso	Niveles en descenso en el río Cauca, en el tramo que comprende los municipios de Valdivia, Tarazá, Cáceres y Caucasia. Se prevén incrementos en hora de la noche y madrugada.
	6 Bajo Magdalena	Directos Bajo Magdalena entre El Banco y Plato	Niveles en ascenso	Ascenso en los niveles del río Magdalena, del Brazo de Mompós y del Brazo de Loba Se recomienda especial atención en el municipio de El Banco donde los niveles actuales sobrepasan el umbral de alerta roja.

Nota 1: Las alertas hidrológicas pueden ser corregidas y/o actualizadas en el futuro. No representa una certificación oficial del IDEAM.

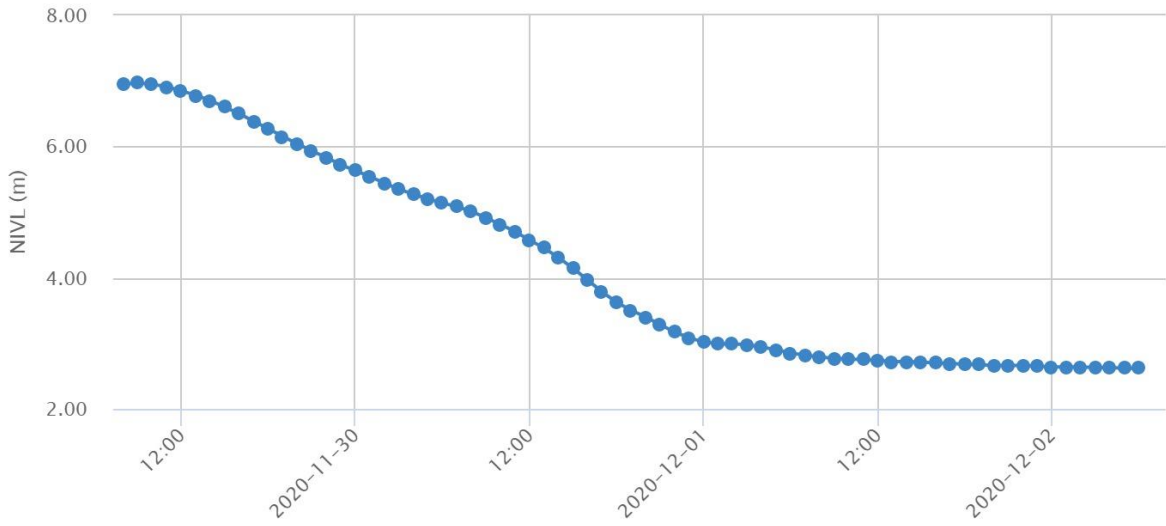
Nota 2: Es probable que los eventos hidrológicos reportados en las alertas emitidas no se estén presentando sobre los ríos principales sino sobre sus afluentes.

Nota 3: El IDEAM recomienda a la población ribereña estar muy atenta al comportamiento de los niveles de los ríos y atender las recomendaciones que la Unidad Nacional de Gestión del Riesgo de Desastres (UNGRD) emita para la implementación de medidas de contingencia ante posibles afectaciones por desbordamientos e inundaciones.

2.2.1 SUBZONA HIDROGRÁFICA DEL RÍO SAN JORGE CUENCA ALTA

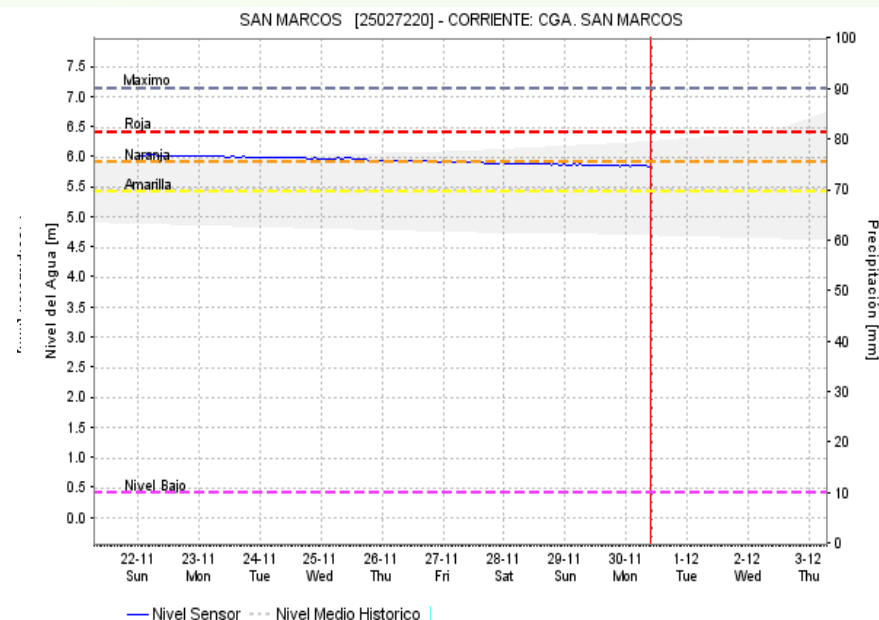
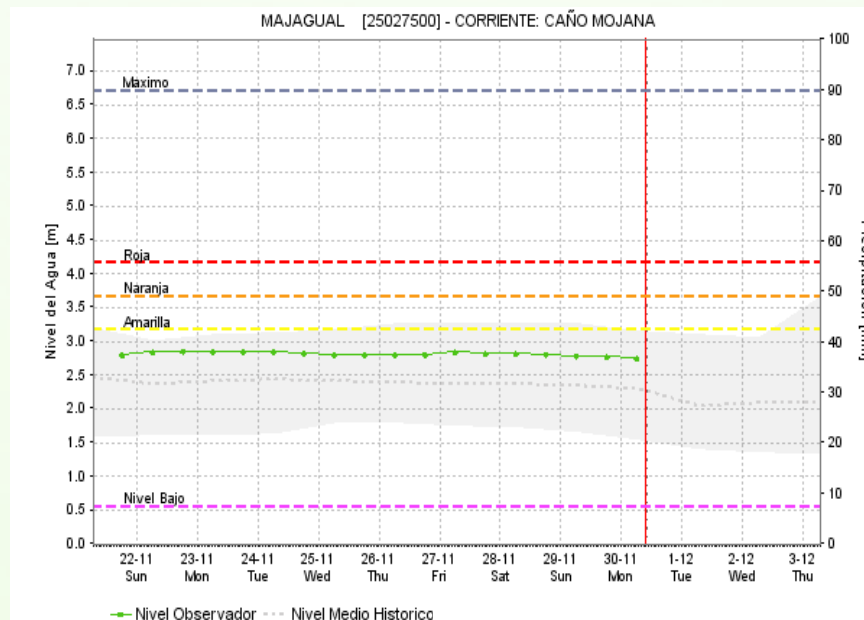
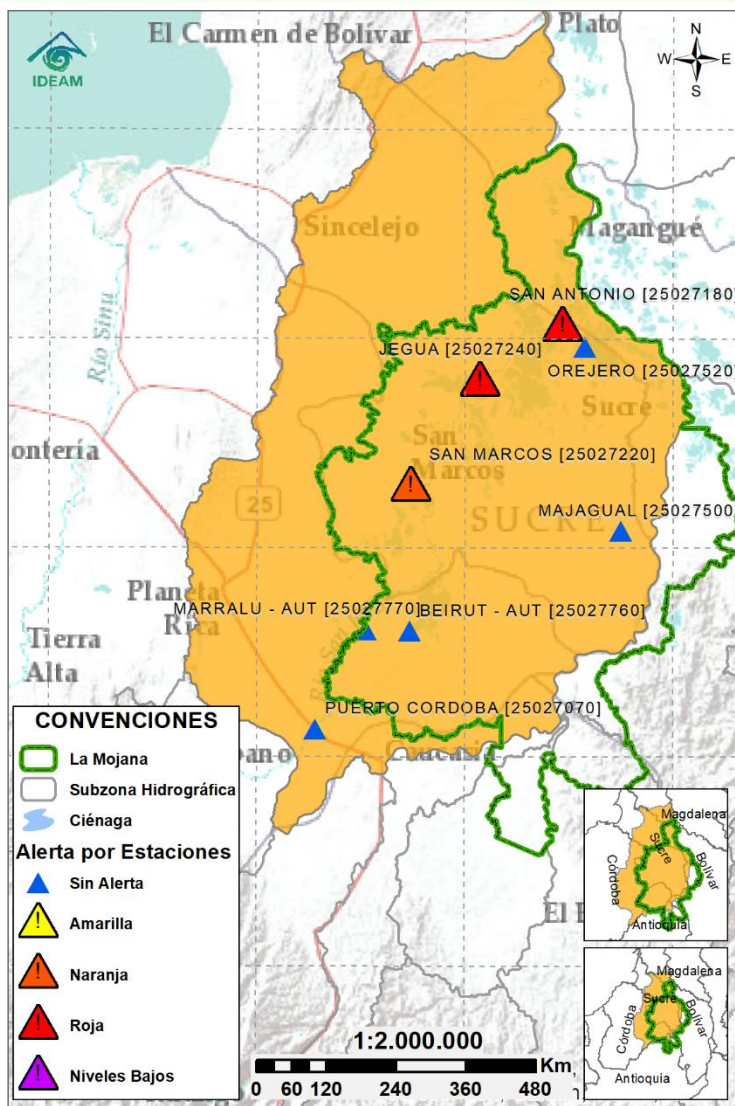


[1163] URE [2501700189; COR; HID; XXX; GOES: CB1735C8; AO02; IDEAM] - NIVL



Subzona hidrográfica	Alerta	Descripción
Cuenca alta del río San Jorge	Sin alerta	Persiste el descenso de los niveles en el río Uré (municipio de San José de Uré), aportante al río San Jorge, se prevé un comportamiento similar en el río San Jorge a la altura del municipio de Montelíbano. No se descartan incrementos en horas de la noche y madrugada.

2.2.2 SUBZONA HIDROGRÁFICA DEL RÍO SAN JORGE CUENCA BAJA



Subzona
hidrográfica

Alerta

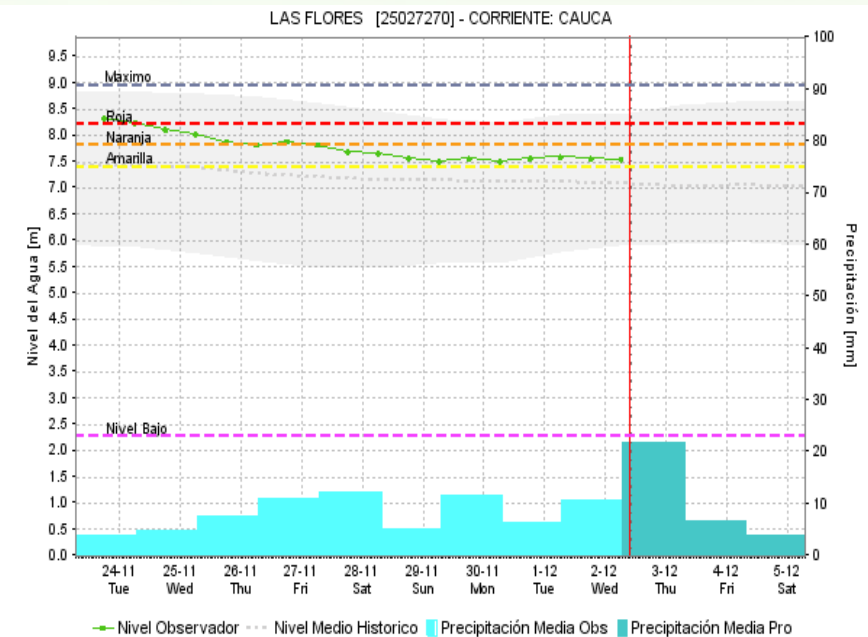
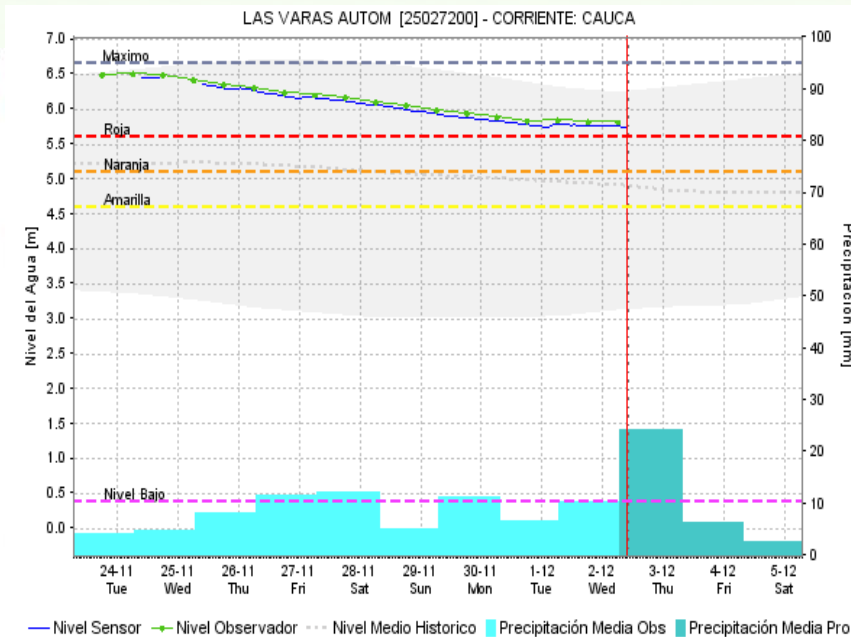
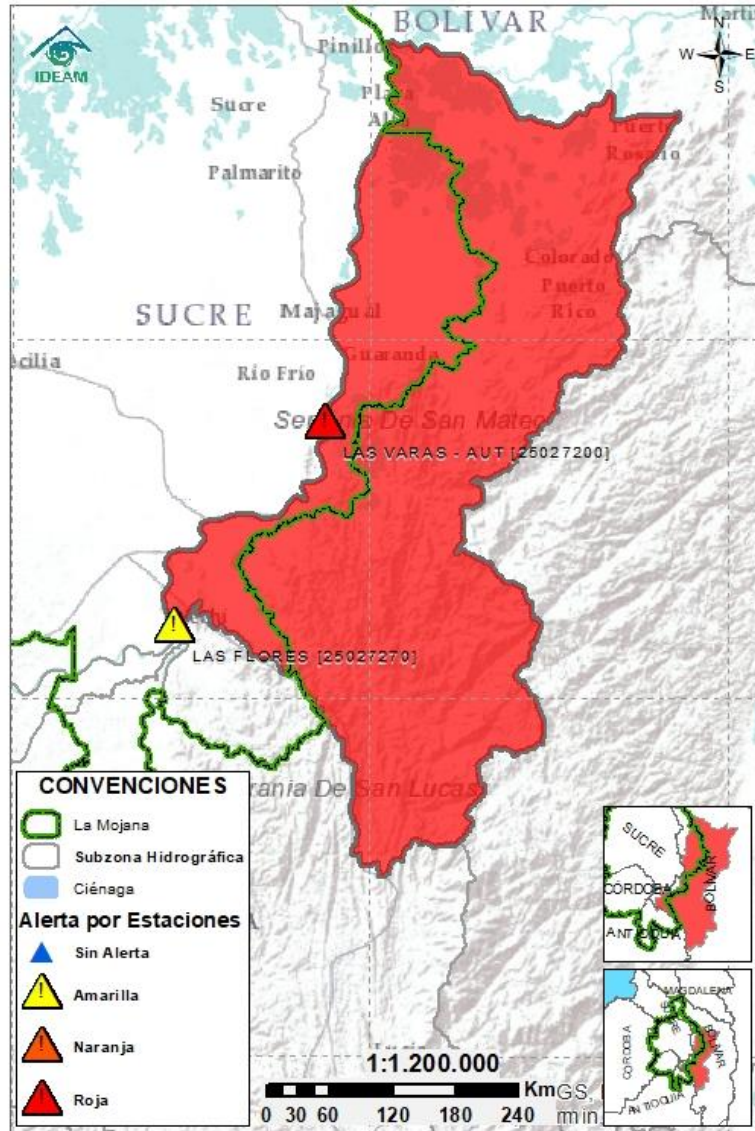
Descripción

Cuenca baja
del río San
Jorge



Niveles estables en el río San Jorge a la altura de los municipios de La Apartada, Ayapel, San Marcos, San Benito Abad y Magangué y en el sistema cenagoso y de caños asociado Se mantienen las alertas rojas puntuales a la altura de las estaciones Jegua (San Benito Abad) y San Antonio (Magangué), debido a los altos niveles que aún se registran y alerta naranja puntual en la ciénaga de San Marcos (casco urbano), la cual permanece también, con niveles altos. No se descartan incrementos en horas de la noche y madrugada

2.2.3 DIRECTOS AL BAJO CAUCA - CIÉNAGA LA RAYA ENTRE EL RÍO NECHÍ Y EL BRAZO DE LOBA



Subzona
hidrográfica

Alerta

Descripción

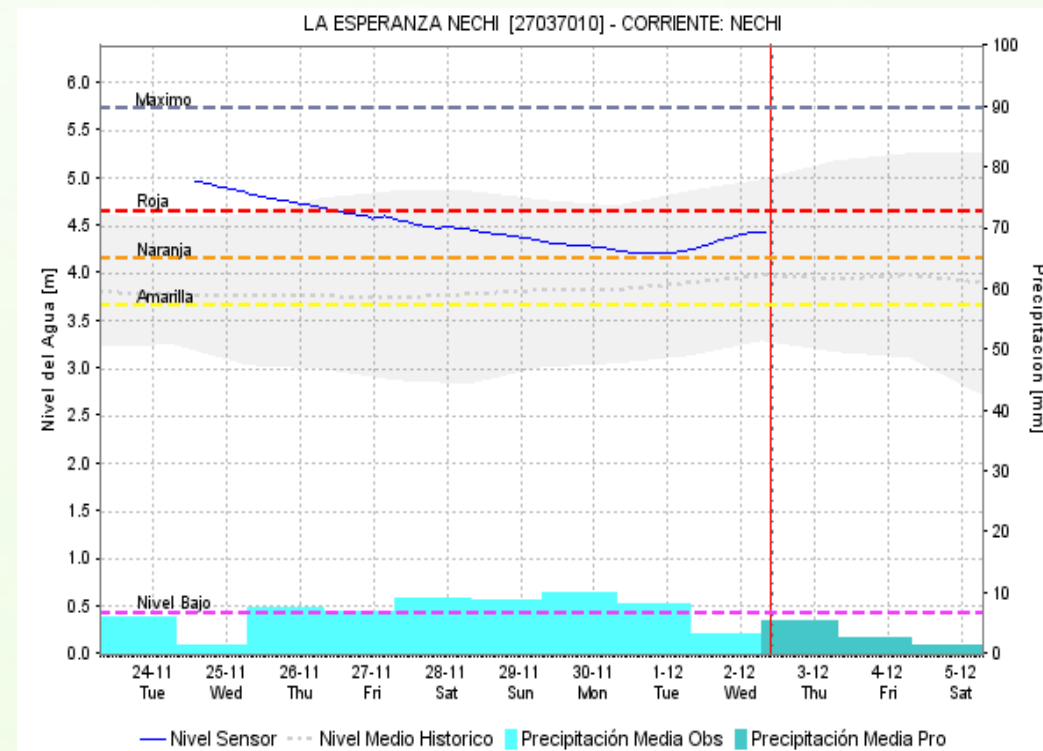
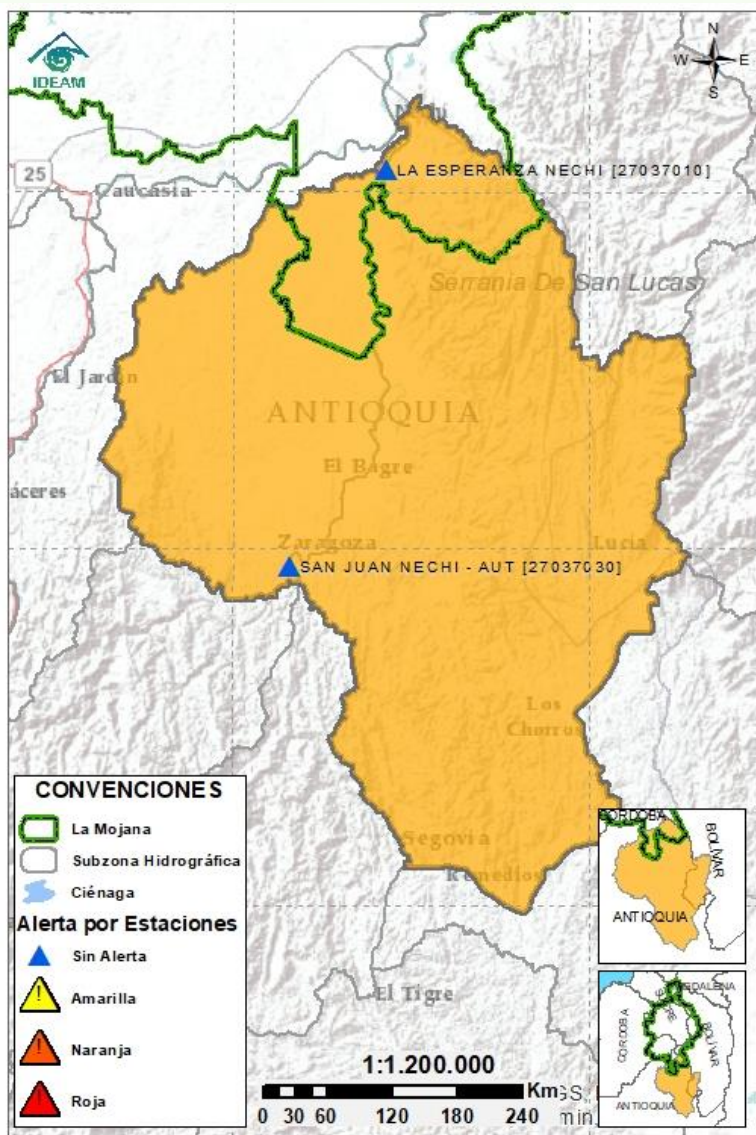
Directos al bajo
Cauca- Ciénaga
La Raya entre el
río Nechí y
Brazo de Loba



Niveles altos en condición estable en el río Cauca en el tramo que recorre los municipios de Nechí, San Jacinto del Cauca, Montecristo, Guaranda, Achí y Pinillos; condición que se mantendría a lo largo del día. Sin embargo, se prevén incrementos en horas de la noche y madrugada.

Notas: (1) El 24 de noviembre se registró rompimiento de la estructura de protección del río Cauca en su margen derecha, a la altura del corregimiento Tres Cruces (municipio de Achí). Especial atención a las poblaciones de los municipios de Achí y Pinillos. (2) Por medio de la circular informativa No. 026 del 25/11/2020, el departamento de Sucre advierte sobre la probabilidad de desbordamiento del río Cauca a la altura del municipio de Guaranda, instando a la alcaldía municipal a la activación de los Planes de Contingencia y Gestión del Riesgo.

2.2.4 SUBZONA HIDROGRÁFICA DEL RÍO NECHÍ CUENCA BAJA



Subzona
hidrográfica

Alerta

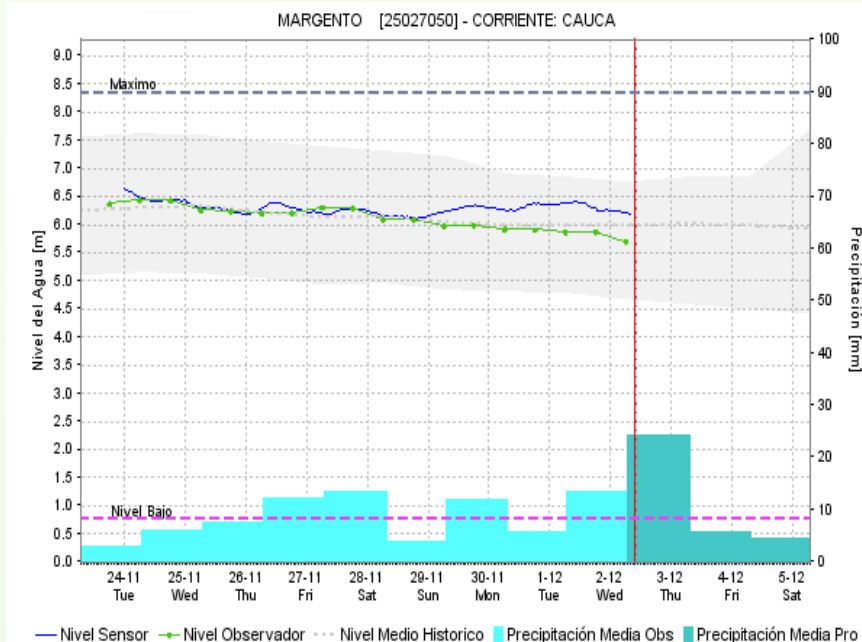
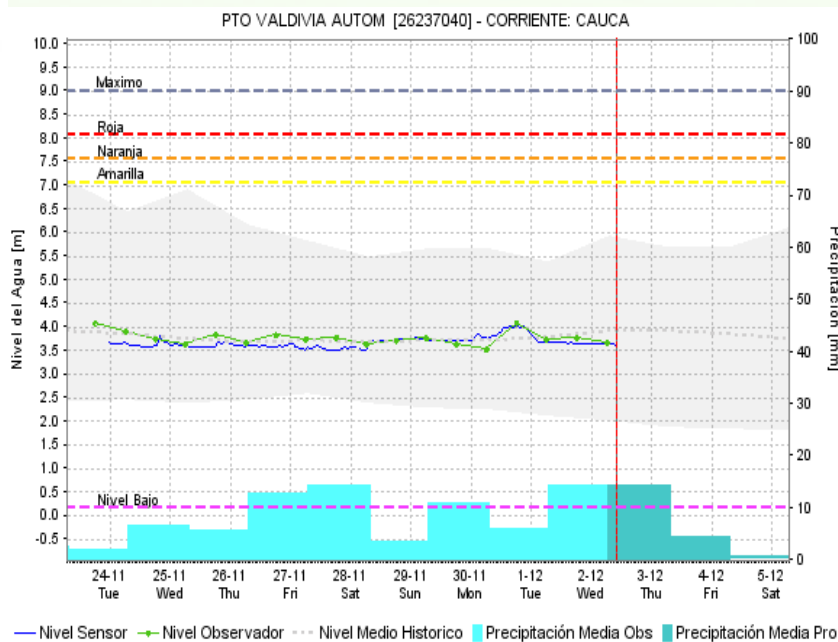
Descripción

Cuenca baja
del río Nechí



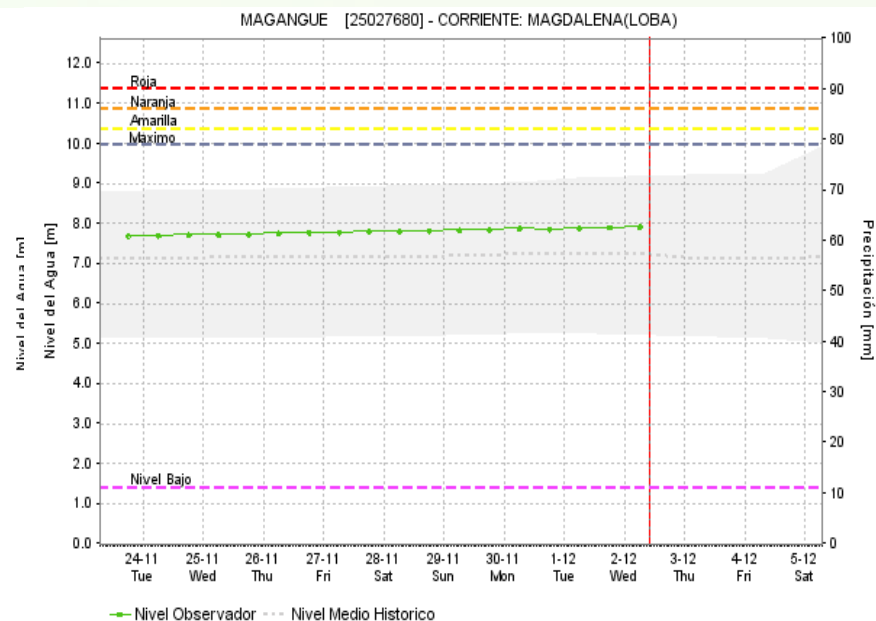
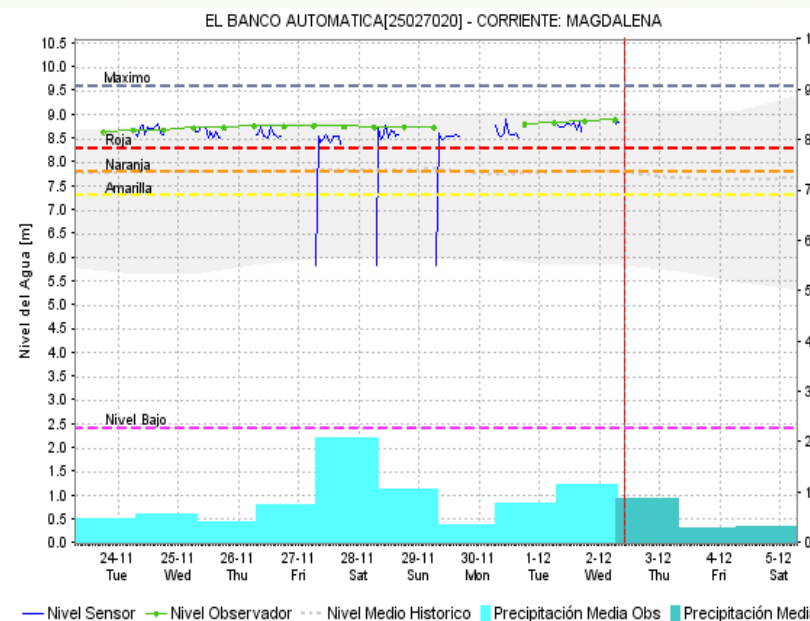
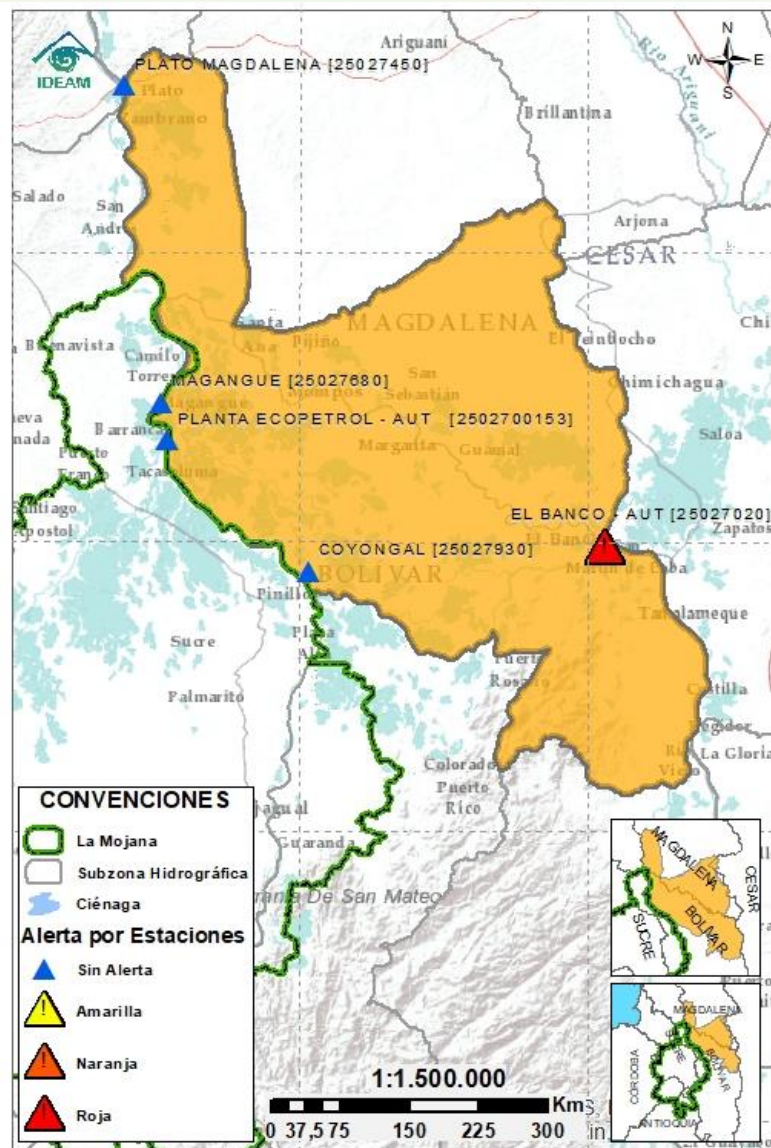
Ascenso de niveles en el río Nechí y sus aportantes, río Cacerí y quebrada Vijagual, en jurisdicción de los municipios de Segovia, Zaragoza, El Bagre, Caucaasia y Nechí. Se esperan nuevos incrementos durante horas de la noche y madrugada..

2.2.5 DIRECTOS AL CAUCA ENTRE PTO. VALDIVIA Y RÍO NECHÍ



Subzona hidrográfica	Alerta	Descripción
Directos al Cauca entre Pto. Valdivia y río Nechí	Sin alerta	Descenso de niveles en el río Cauca, en el tramo que comprende los municipios de Valdivia, Tarazá, Cáceres y Caucasia; condición que se prevé persista para el día de hoy.

2.2.6 DIRECTOS AL BAJO MAGDALENA ENTRE EL BANCO Y EL PLATO



Subzona
hidrográfica

Alerta

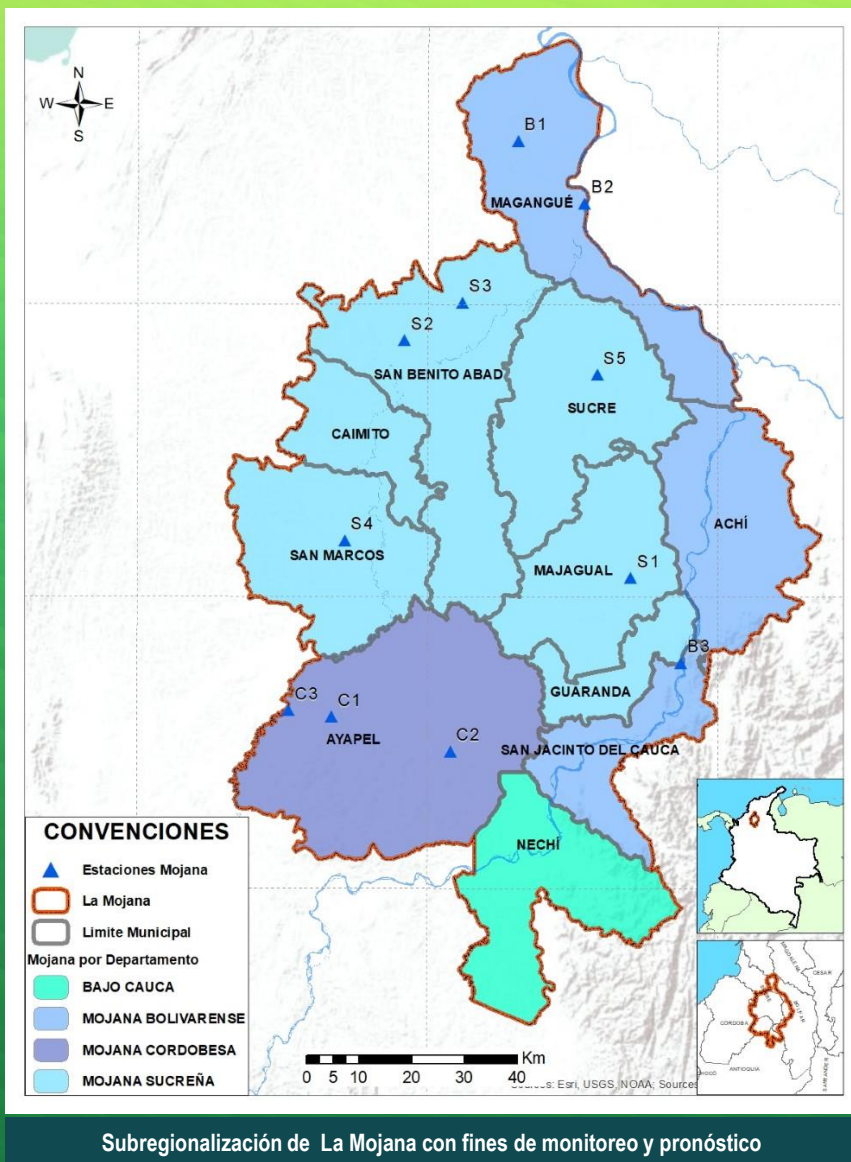
Descripción

Directos Bajo
Magdalena
entre el Banco
y el Plato



Ascenso en los niveles del río Magdalena, en su tránsito por los municipios de Pinillos, Magangué y Plato; condición similar a la registrada en el Brazo de Mompós (municipios de Guamal, San Sebastián de Buenavista, Mompós, San Zenón, Talaigua Nuevo, Santa Ana y Santa Bárbara de Pinto) y en el Brazo de Loba (municipios de El Banco, San Martín de Loba, Hatillo de Loba, Barranco de Loba y Pinillos). Se recomienda especial atención en el municipio de El Banco, donde los niveles superaron el umbral de desborde.

Notas: (1) El 01 de diciembre se registró rompimiento de la estructura de protección del Brazo de Loba a la altura La vereda Lerma pertenece al municipio de Barranco de Loba según reporte la Oficina Departamental de Gestión del Riesgo de Desastres



Estaciones Meteorológicas Automáticas y Convencionales en la región de La Mojana

Leyenda	Estación	Municipio	Departamento	Tipo	Código
B1	Aeropuerto Baracoa	Magangué	Bolívar	Convencional	25025100
B2	Planta Ecopetrol	Magangué	Bolívar	Automática	250270153
B3	Las Varas	San Jacinto del Cauca	Bolívar	Convencional	25027200
C1	Ayapel	Ayapel	Córdoba	Convencional	25025030
C2	Caño Barro	Ayapel	Córdoba	Automática	13027040
C3	Marralú	Ayapel	Córdoba	Automática	25027770
S1	Majagual	Majagual	Sucre	Convencional	25020340
S2	San Benito Abad	San Benito Abad	Sucre	Convencional	25025180
S3	Santiago Apóstol	San Benito Abad	Sucre	Convencional	25020760
S4	San Marcos	San Marcos	Sucre	Automática	25025340
S5	San Luis	Sucre	Sucre	Convencional	25021370

Horarios de monitoreo y pronóstico de las condiciones meteorológicas





El ambiente
es de todos

Minambiente

EQUIPO DE TRABAJO CRPA LA MOJANA

Elaborado por:

AARON MOISES OMAÑA ROJAS, Meteorólogo
ROCÍO ALEJANDRA SÁNCHEZ MALDONADO, Hidróloga

Con la colaboración de:
JAIRO VÉLEZ, Profesional SIG
MAYERLIN SANDOVAL, Comunicadora

MYRIAM ANDREA CALDERÓN,
Asesor Sistema de Alertas Tempranas

www.corpomojana.gov.co

Correo Electrónico:
corpomojana@corpomojana.gov.co
Cra. 21 # 21 A – 44 San Marcos - Sucre
Teléfono: (+575) 295 5347

YOLANDA GONZALEZ HERNÁNDEZ,
Directora General IDEAM.
DANIEL USECHE SAMUDIO,
Jefe Oficina del Servicio de Pronósticos y Alertas
www.ideam.gov.co/

Correos electrónicos:
servicio@ideam.gov.co,
alertas@ideam.gov.co

Calle 25 d # 96b - 70, piso 3. Bogotá, D.C.
Teléfono: 307 5625 ext. 1334 - 1336.

LILIANA QUIROZ, Directora General de la Corporación para el
Desarrollo Sostenible de La Mojana y el San Jorge –
CORPOMOJANA.

ÉDGAR ORTIZ PABÓN, Gerente del Fondo Adaptación

DIANA ISABEL DIAZ, Coordinadora del Proyecto
Mojana Clima y Vida.

